



## Informator o zawodach szkolnictwa zawodowego

Krajowy Ośrodek Wspierania Edukacji Zawodowej i Ustawicznej  
Warszawa 2013

Dorota Obidniak  
Agnieszka Pfeiffer  
Maria Suliga

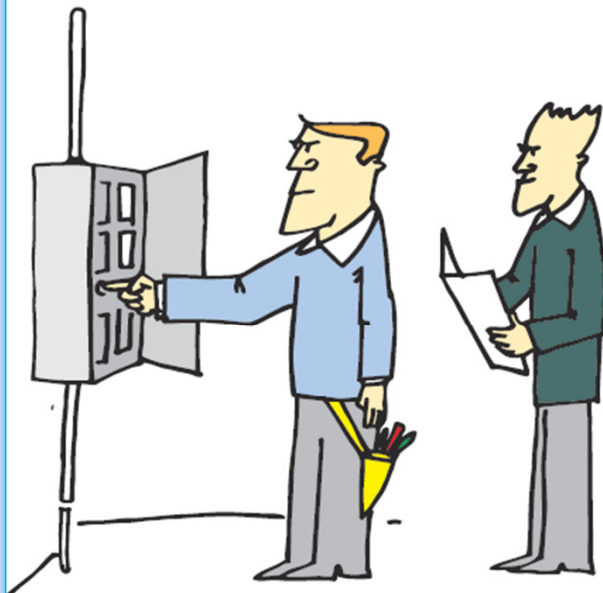


Projekt współfinansowany przez Unię Europejską w ramach Europejskiego Funduszu Społecznego

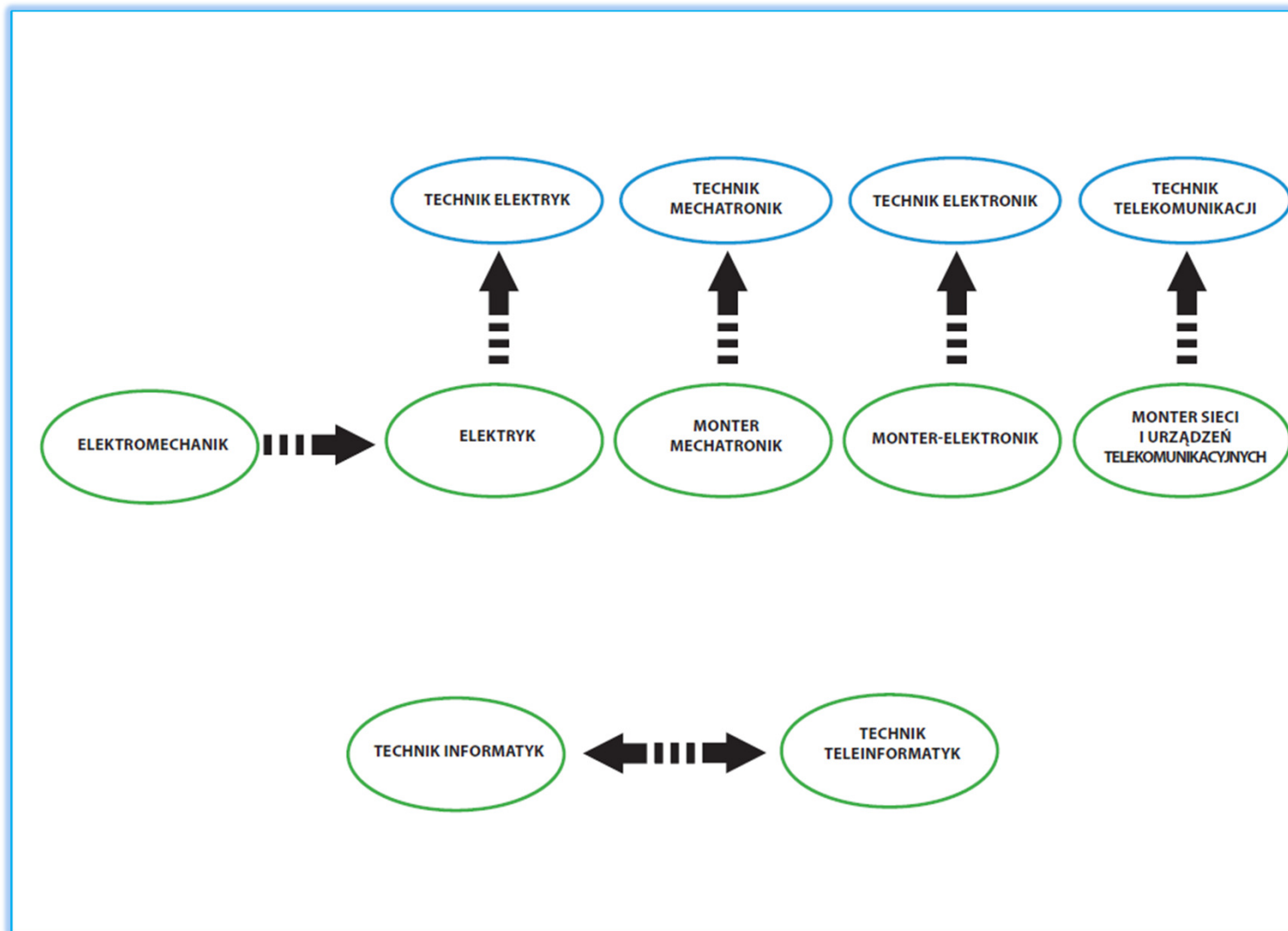




### Grupa elektryczno- elektroniczno-teleinformatyczna



Zawód	Typ szkoły, w jakiej odbywa się kształcenie
Elektromechanik	ZSZ
Elektryk	ZSZ
Monter-elektronik	ZSZ
Monter sieci i urządzeń telekomunikacyjnych	ZSZ
Monter mechatronik	ZSZ
Technik automatyk sterowania ruchem kolejowym	T
Technik elektronik	T
Technik elektroenergetyk transportu szynowego	T
Technik elektryk	T
Technik energetyk	T
Technik mechatronik	T
Technik awionik	TSP dwa lata
Technik informatyk	TSP dwa lata
Technik teleinformatyk	TSP dwa lata
Technik telekomunikacji	TSP dwa lata
Technik tyfloinformatyk	kształcenie wyłącznie dla niewidzących i słabowidzących TSP dwa lata






**MECHANIK POJAZDÓW SAMOCHODOWYCH**

MECHANIK POJAZDÓW SAMOCHODOWYCH wykonuje obsługę, diagnostykę i naprawę pojazdów samochodowych.

- Diagnostowanie i naprawa podzespołów i zespołów pojazdów samochodowych
- Diagnostowanie podzespołów i zespołów pojazdów samochodowych
- Naprawa zespołów i podzespołów pojazdów samochodowych

192

ZSZ → KKZ

Kontynuacja w zawodzie technik pojazdów mechanicznych

**ja, ty, my, oni...**

Będziesz pracować indywidualnie lub w małych zespołach. Będziesz konsultować swoje czynności z brigadziwą lub mistrzem warsztatowym celem ustalenia planu działań naprawczych. Niezbędna jest umiejętność pracy w narzuconym tempie. Będziesz ponosić odpowiedzialność materialną za powierzone urządzenia, narzędzia oraz za jakość wykonanych usług.

**kariera edukacyjna**

Możesz kontynuować naukę na kursie kwalifikacyjnym dla zawodów technik pojazdów samochodowych. Podobne umiejętności mogą być przydatne także w zawodach z grupy branżowej mechanicznej. Niezbędna jest umiejętność posługiwania się językiem obcym oraz obsługi komputera. Wymagane posiadanie prawa jazdy.

**warunki pracy**

Pracę będziesz wykonywać w ciągu dnia, przeciętnie 8 godzin. Najwięcej prac będziesz wykonywać w sezonie letnim. Będziesz pracować w wentylowanych pomieszczeniach lub na wolnym powietrzu. Będziesz narażony na zanieczyszczenie powietrza pyłem, substancjami drażniącymi, toksycznymi, nieprzyjemny zapach spalin, hałas i drgania. Pracę będziesz wykonywać w różnych pozycjach: stojąc, siedząc, leżąc i w ruchu.

**kariera zawodowa**

Pracę znajdziesz w warsztatach samochodowych, stacjach diagnostycznych, w przedsiębiorstwach produkujących pojazdy i ich zespoły, małych zakładach obsługowo – naprawczych. Możesz prowadzić własny warsztat. Po ukończeniu dodatkowego kursu możesz uzyskać uprawnienia rzeczoznawcy.



**MECHANIK POJAZDÓW SAMOCHODOWYCH**  
wykonuje obsługę, diagnostykę i naprawę  
pojazdów samochodowych.





## MECHANIK POJAZDÓW SAMOCHODOWYCH

MECHANIK POJAZDÓW SAMOCHODOWYCH  
wykonuje obsługę, diagnostykę i naprawę  
pojazdów samochodowych.

Diagnostyka i naprawa  
podzespoły i zespoły  
pojazdów samochodowych

Diagnostyka  
podzespoły i zespoły  
pojazdów samochodowych

Naprawa zespoły  
i podzespoły pojazdów  
samochodowych



Kontynuacja w zawodzie  
technik pojazdów samochodowych

196  
Przemysł przetwórczy



Kontynuacja w zawodzie  
technik pojazdów samochodowych





ja, ty, my, oni...

Będziesz pracować indywidualnie lub w małych zespołach.

Będziesz konsultować swoje czynności z brygadzystą lub mistrzem warsztatowym celem ustalenia planu działań naprawczych.

Niezbędna jest umiejętność pracy w narzuconym tempie.

Będziesz ponosić odpowiedzialność materialną za powierzone urządzenia, narzędzia oraz za jakość wykonanych usług.





## warunki pracy

Pracę będziesz wykonywać w ciągu dnia przeciętnie 8 godzin. Najwięcej prac będziesz wykonywać w sezonie letnim.

Będziesz pracować w wentylowanych pomieszczeniach lub na wolnym powietrzu.

Będziesz narażony na zanieczyszczenie powietrza pyłem, substancjami drażniącymi, toksycznymi, nieprzyjemny zapach spalin, hałas i drgania.

Pracę będziesz wykonywać w różnych pozycjach: stojącej, siedzącej, leżącej i w ruchu.



## kariera edukacyjna

Możesz kontynuować naukę na kursie kwalifikacyjnym dla zawodów technik pojazdów samochodowych.

Podobne umiejętności mogą być przydatne także w zawodach z grupy branżowej mechanicznej.

Niezbędna jest umiejętność posługiwania się językiem obcym oraz obsługi komputera.

Wymagane posiadanie prawa jazdy.



## kariera zawodowa

Pracę znajdziesz w warsztatach samochodowych, stacjach diagnostycznych, w przedsiębiorstwach produkujących pojazdy i ich zespoły, małych zakładach obsługowo-naprawczych.

Możesz prowadzić własny warsztat.

Po ukończeniu dodatkowego kursu możesz uzyskać uprawnienia rzeczoznawcy.



Wszystkie stosowane w *Informatorze*  
ikony opisane są na stronie 32

Opis ikon i schematów zastosowanych w opisie zawodów.

	Kształcenie w zasadniczej szkole zawodowej
	Kształcenie w technikum
	Kształcenie w technikum lub szkole policealnej
	Kształcenie w szkole policealnej
	Kształcenie na kwalifikacyjnym kursie zawodowym
	Zawód, w którym można kontynuować kształcenie, zdobywając dyplom technika Zawód, który jest kontynuacją zawodu z poziomu zasadniczej szkoły zawodowej
	Kształcenie w rzemiośle
	Kształcenie dla osób o specjalnych potrzebach edukacyjnych, np. niewidomych lub słabowidzących
	W ostatnich latach mniej niż 100 uczniów przystępowało do egzaminu potwierdzającego kwalifikacje zawodowe
	W ostatnich latach mniej niż 1000, ale więcej niż 100 uczniów przystępowało do egzaminu potwierdzającego kwalifikacje zawodowe
	W ostatnich latach więcej niż 1000 uczniów przystępowało do egzaminu potwierdzającego kwalifikacje zawodowe



# Typy szkół ponadgimnazjalnych



- nauka trwa 3 lata
- **I klasa:** wszystkie przedmioty na poziomie podstawowym, kontynuując edukację rozpoczętą w gimnazjum
- **II i III klasa obowiązkowo:** języki polski, matematyka, dwa języki obce i zajęcia z wychowania fizycznego



- od 2 do 4 przedmiotów w zakresie rozszerzonym, przy czym co najmniej jednym z tych przedmiotów musi być: **historia, biologia, geografia, fizyka lub chemia**
- przedmioty w zakresie rozszerzonym: język polski, matematyka, język obcy nowożytny, historia, biologia, geografia, fizyka, chemia, wiedza o społeczeństwie, informatyka, historia sztuki, historia muzyki, język łaciński i kultura antyczna oraz filozofia





- nauka trwa 4 lata
- kształcenie ogólne jak w liceum ogólnokształcącym
- 2 przedmioty na poziomie rozszerzonym, związane z kształceniem w zawodzie. Jednym z nich musi być: **matematyka, biologia, geografia, fizyka lub chemia**
- W trakcie nauki uczeń odbywa praktyki zawodowe



- w trakcie nauki uczeń zdaje egzaminy zawodowe: jeden; dwa lub trzy
- po każdym zdany egzaminie – świadectwo potwierdzające kwalifikację w zawodzie
- gdy zda wszystkie egzaminy i ukończy szkołę – dyplom potwierdzający kwalifikacje zawodowe



- w ramach kształcenia zawodowego uczeń będzie rozwijał umiejętności w zakresie: języka obcego ukierunkowanego zawodowo, podejmowania i prowadzenia działalności gospodarczej, organizacji pracy małych zespołów oraz kompetencje personalne i społeczne



- nauka trwa 3 lata
- w trakcie nauki uczeń zdaje egzaminy zawodowe: jeden; dwa lub trzy
- praktyczna nauka zawodu może odbywać się u pracodawcy, w centrach kształcenia praktycznego lub w warsztatach szkolnych



- w ramach kształcenia zawodowego uczeń będzie rozwijał umiejętności w zakresie: języka obcego ukierunkowanego zawodowo, podejmowania i prowadzenia działalności gospodarczej oraz kompetencje personalne i społeczne
- po każdym zdany egzaminie – świadectwo potwierdzające kwalifikację w zawodzie



- gdy zda wszystkie egzaminy i ukończy szkołę, uczeń otrzyma dyplom potwierdzający kwalifikacje zawodowe
- uczeń może uzyskać wykształcenie średnie wybierając liceum ogólnokształcące dla dorosłych. Naukę w liceum dla dorosłych może rozpocząć od drugiej klasy



## Dziękuję za uwagę



Zachęcamy do odwiedzin naszej strony [www.koveziu.edu.pl](http://www.koveziu.edu.pl)





## Slajdy dodatkowe z definicjami do części I



**społeczeństwo informacyjne** – w 1963 roku Japończyk, Tadao Umesao, użył tego pojęcia w swoim artykule. Kilka lat później w Japonii opracowano pierwszy „plan utworzenia społeczeństwa informacyjnego”, uznano bowiem, że ważniejsza od uprzemysłowienia jest informatyzacja, a od towarów materialnych cenniejsza jest informacja, czyli wiedza – jej wytwarzanie i przetwarzanie



**społeczeństwo wiedzy** – ma w zasadzie to samo znaczenie co społeczeństwo informacyjne. Ten nowy typ społeczeństwa, powstał dzięki zmianom technologicznym. Nowe wynalazki między innymi komputer i Internet umożliwiły szybkie komunikowanie się, przesyłanie, przetwarzanie i magazynowanie informacji. Najważniejszą cechą tego społeczeństwa jest uczenie się przez całe życie



**społeczeństwo poprzemysłowe** czyli **postindustrialne** z punktu widzenia społecznego podziału pracy oznacza to, że ponad połowa osób czynnych zawodowo, zatrudniona jest przy przetwarzaniu informacji oraz w wysoko rozwiniętym sektorze usług: bankowości, finansach, telekomunikacji, informatyce, badaniach, edukacji, zarządzaniu. Dzięki automatyzacji coraz mniej osób pracuje w przemyśle i rolnictwie. Powstają międzynarodowe korporacje, fabryki można przenosić na inne kontynenty, bo dzięki sieci produkcją zarządzać można z dowolnego miejsca na świecie



**społeczeństwo konsumpcyjne** – ogromna ilość tanich towarów napędza konsumpcję, której podporządkowuje się politykę, obyczaje i moralność



**globalna wioska** – termin z końca lat sześćdziesiątych. Dzięki mediom elektronicznym można pokonać bariery czasowe i przestrzenne, glob staje się wioską, bo wiadomości rozchodzą się w świecie tak szybko, jak w wiejskiej społeczności, wszyscy mogą wiedzieć wszystko o wszystkich. Ludzie przenoszą się do miast, które rozrastają się do wielkich skupisk



**społeczeństwo masowe** – społeczeństwo odbiorców masowej kultury, konsekwencją tworzenia się społeczeństwa masowego jest rozpad tradycyjnych struktur społecznych wraz z ich wartościami, normami i kontrolą społeczną, zmienia się styl pracy i życia. Masowe społeczeństwo jest zatomizowane, czyli składa się raczej z jednostek, niż wspólnot





**społeczeństwo ryzyka** – tak określił nowe społeczeństwo niemiecki socjolog Ulrich Beck. Na to ryzyko składają się: ryzyko ekologiczne spowodowane nieprawdopodobnym skażeniem środowiska i globalnym ociepleniem oraz ryzyko zdrowotne, informatyczne i społeczne związane z indywidualizacją i osamotnieniem, masowym bezrobociem, wykształceniem, które nie daje gwarancji zatrudnienia i ze zmianą relacji między płciami



**płynna nowoczesność** – to określenie współczesnej cywilizacji stworzone przez Zygmunta Baumana, polskiego socjologa, który przez kilkadziesiąt lat pracował na zagranicznych uniwersytetach. Charakteryzuje ją poczucie niepewności, świat zdaje się składać z fragmentów, migawek, szybko zmieniających się obrazów i relacji, które coraz trudniej połączyć w całościowy system i które dość powierzchownie się opisuje



**kolonizowanie przyszłości** – uczenie się nowych umiejętności, zdobywanie wiedzy w nowych obszarach lub nowych kwalifikacji, nawet nie dlatego, że jest nam to potrzebne dzisiaj, ale może być przydatne jutro, gdy branża, w której pracujemy przeżywać będzie kryzys wynikający ze zmian technologicznych lub zmian koniunktury



**postmodernizm, ponowoczesność**, czy **późna nowoczesność** – określenia odzwierciedlające spory socjologów i filozofów o odpowiednie słowo. To próba znalezienia dla współczesności nazwy, która odnosiłaby się do tego, co kiedyś kojarzono z nowoczesnością, czyli z wielkim przemysłem, jasno określoną rolą państwa, wiarą w postęp i w nieomylność wiedzy. Angielski socjolog Anthony Giddens twierdzi, że społeczeństwo późnej nowoczesności, żyje w świecie tak złożonych technologii, że musi mieć zaufanie, iż te skomplikowane systemy techniczne i organizacyjne będą działać. Musi się też przyzwyczaić do nieprzejrzystości, niepewności i chaotyczności życia społecznego oraz zaakceptować globalizację ekonomiczną, polityczną i kulturową, żeby łatwiej, szybciej i ku większemu zadowoleniu rozwiązywać problemy



**prekariat** – definiując klasę społeczną można powiedzieć, że dzieli ona obywateli na tych, którzy posiadają znaczące wpływy i tych, którzy ich nie posiadają. Wyższe warstwy społeczne kumulują władzę oraz bogactwo starając się tym samym ugruntować silną pozycję. Ideologie przekonujące o tym, że klasa jest czymś wrodzonym i nie dającym się wykorzenić, przyczyniły się do normalizacji i powielania społecznych nierówności. Koncepcja klasy staje się coraz trudniejsza do zdefiniowania. Nie jest już postrzegana z czysto ekonomicznego punktu widzenia. Dziś częściej mówi się o niej w kategoriach umiejętności socjalizacji lub jej braku, który miałby być przyczyną wykluczenia czy trudności z przystosowaniem się do ciągle zmieniającej się rzeczywistości.

Angielska definicja słowa „precarious” to „na łasce innych”, „niepewny”, „niestabilny”



**prekariat** – cd. Nazewnictwo warstw społecznych jest zróżnicowane. Francuski filozof i socjolog Pierre Bourdieu dzielił klasy na dominującą, średnią i niższą, ze względu na ich kapitał społeczny, kulturowy, ekonomiczny i symboliczny. W każdej z nich wyodrębnił trzy dodatkowe podgrupy: dominującą, pośrednią i zdominowaną.

Zacierająca się granica między warstwą niższą i średnią skłoniła brytyjskiego profesora ekonomii Guy'a Standing'a do utworzenia terminu „prekariat”, który określa nową kategorię społeczną, łączącą proletariat z klasą średnią. Wspólnym mianownikiem tej bardzo zróżnicowanej jest nieumiejętność radzenia sobie w obecnej rzeczywistości i pozostawanie często na łasce państwa oraz chroniczny niepokój o własny los i niepewną przyszłość

<http://www.thefreedictionary.com/precarious>